

DABAS EKSPERTA ATZINUMS PAR SUGU UN BIOTOPU SASTĀVU
nekustamajā īpašumā Zeltēnes ielā 6, Pāvilostā, Pāvilostas novadā
(z. v. kadastra apzīmējums 64130060061)

Viesturam Laiviņam
Stabu iela 111-10, Rīga, LV-1010

Apsekošanas un atzinuma sniegšanas mērķis

Atzinums sagatavots un sniegts sakarā ar paredzēto darbību – detālplānojuma izstrādi teritorijai. Atzinums sagatavots atbilstoši Latvijas MK 30.09.2010. noteikumiem Nr. 925, tas dots uz 5 lappusēm. Apsekošanas mērķis: aprakstīt zemesgabalā esošos biotopus un vaskulāro augu sugu sastāvu tajos, konstatēt, vai teritorijā ir reti un īpaši aizsargājami biotopi un vaskulāro augu sugas, kā arī dabas pieminekļa statusam atbilstoši koki. Atzinuma mērķis: sniegt ieteikumus, lai, teritoriju apsaimniekojot, netiktu nodarīts būtisks kaitējums dabas vērtībām zemesgabalā un tā apkārtnē. Atzinums sniegts par biotopu grupu: zālāji, meži, jūras piekraste, ruderali biotopi, par sugu grupu – vaskulārie augi.

Lietotie saīsinājumi: ĪAB – īpaši aizsargājami biotopi, ES – Eiropas Savienība, „Ozols” – Dabas datu pārvaldības sistēma „Ozols”, z.v. – zemes vienība.

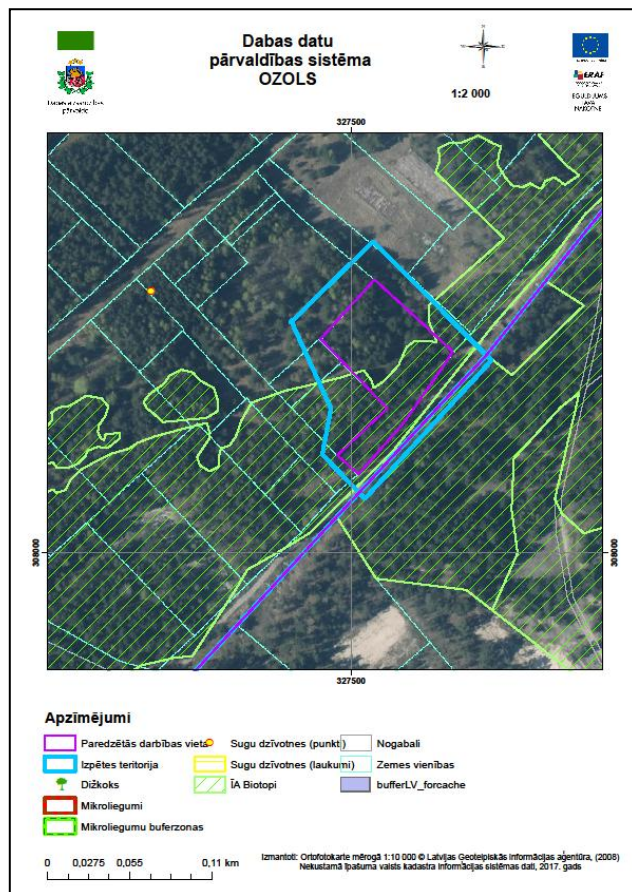
Teritorijas aizsardzības statuss un tuvākie aizsargājamie dabas objekti

Teritorijai nav aizsardzības statusa; tās tiešā tuvumā nav nevienas īpaši aizsargājamas dabas teritorijas, kā arī mikroliegumu. Tuvākā īpaši aizsargājamā *Natura 2000* dabas teritorija ir dabas liegums “Pāvilostas pelēkā kāpa”, kurā tiek aizsargāta Latvijā platākā atklāto pelēko kāpu platība; dabas liegums atrodas

austrumos no apsekotās teritorijas Sakas upes pretējā (labajā) krastā, tuvākais attālums līdz lieguma robežai ir ~1,3 km. Pēc informācijas „Ozolā” apsekotās teritorijas tuvumā (~0,5 km attālumā uz rietumiem) aug vairākas priedes, kurām ir dabas pieminekļa statuss.

Apsekotās teritorijas apraksts

Apsekotais zemesīpašums Zeltēnes ielā 6, Pāvilostā (aptuvena vidējā koordināta: x (N): ~308138, y (E): ~327524) (1. att.) atrodas Pāvilostas dienvidrietumu malā, starp izbūvēt paredzētām Zeltēnes, Dienvidu un Kāpu ielām (pašlaik tās ir smilšaini ceļi). Teritorija nav apbūvēta. Vēsturiski teritoriju un tās tuvāko apkārtni ilgstoši apsaimniekoja PSRS armija, apkārtnē vairākās vietās joprojām ir saglabājušās bijušo armijas būvju paliekas. 1994-1999 gada



1. att. Teritorija sistēmā „Ozols”

ortofotokartēs redzams, ka mežs apsekotajā teritorijā tajā laikā aizņem būtiski mazāku platību nekā pašlaik – redzami mozaīkveida meža puduri, tos fragmentē bezmeža laukumi un izbauktas joslas.

Dabas apstākļi

Teritorija atrodas Latvijas rietumu daļā, Baltijas jūras Kurzemes piekrastē. Ģeogrāfiski tā ietilpst Piejūras zemienes apakšrajona Piemāres līdzenumā. Reljefam šajā apkārtnē raksturīgas eolās (ar vēja darbību saistītās) reljefa formas – dažāda lieluma un konfigurācijas kāpu pauguri un kāpu valņi, kā arī vēja pārpūsti smilšaini līdzenumi. Augsnes cilmieži ir jūras piekrastei raksturīgie smilts nogulumu, vietām ar nelielu grants vai oļu piejaukumu. Šie nogulumi ir barības vielām nabadzīgi un rada oligotrofus apstākļus veģetācijas attīstībai, tāpēc piejūras reģiona dabīgās veģetācijas pamattips ir oligotrofi priežu meži. Veģetācijas attīstību un raksturu būtiski iespaido arī jūras piekrastes klimatiskās īpatnības: mazāka gada temperatūru amplitūda, vēsākas vasaras un maigākas, īsākas ziemas, kā arī veģetācijas perioda nobīdes sakarā ar vēlāku pavasara un vēlāku rudens sezonas iestāšanos. Uz meža veģetāciju būtisku iespaidu atstāj stipro vēju un biežo vētru ietekme, meži regulāri cieš no vēja postījumiem (tie ir sākot no atsevišķiem lauztiem vai izgāztiem kokiem līdz dažāda lieluma vējgāzēm un vējlauzēm).

Apsekotā teritorija atrodas ~400 m uz dienvidaustrumiem no Baltijas jūras krasta un ~350 m uz dienvidrietumiem no Sakas upes, tās grīvas rajonā. Pašā teritorijā un tās tiešā tuvumā ūdensobjektu nav.

Reljefs: teritorijā ir gandrīz līdzena vietām viegli viļņota plakanvirsa – pārpūsts smilšains līdzenums, kas uz jūras pusi lēzeni pazeminās līdzenums (šāda ~350-400 m plata līdzena pārpūsta josla šajā apkārtnē stiepjas paralēli jūras krastam ~400-800 m attālumā no krasta līnijas). Relatīvā augstumu starpība lielākajā apsekotās teritorijas daļā ir niecīga – tā svārstās tikai 20-40 cm robežās, teritorijā nav nekādu kāpu reljefa pazīmju. Dienvidos no smilšainā līdzenuma un no apsekotās teritorijas (otrpus Zeltēnes ielai) sākas ar mežu klāts reljefā labi izteikts zemu kāpu valnis, no kura atzarojas neliela šaura kāpu pauguraine, kas stiepjas tālāk uz dienvidiem.

Ainava: teritorija ietilpst Piejūras ainavzemes Sakas grīņu ainavapvidū (K. Ramans, 1990) un atbilst līdzenumu ainavas tipam, smilšaino līdzenumu mežaines apakštipam, kurā ainavas dominante ir priežu mežs. Apsekotajā teritorijā ainavu veido visumā caurskatāms samērā skrajš priežu mežs ar atvērumiem, laucēm un atklāta zālāja ainavas platību teritorijas ziemeļaustrumu malā. Ainavas estētiskā kvalitāte ir viduvēja, vietām – zema.

Piegulošās teritorijas

Zemesīpašums robežojas: ziemeļu un rietumu pusē ar līdzīga rakstura priežu mežu, ziemeļaustrumos ar mežaudzes fragmentiem un daļēji noplanētu bezmeža platību blakus īpašumā, dienvidaustrumos ir smilšains ceļš, aiz kura ir ar priežu mežu klāta zemu kāpu josla.

Apsekošanas metode

Teritorija apsekota veģetācijas perioda otrajā pusē, 2020. gada 21. augustā plkst. 11-15, laiks skaidrs, saulains, redzamība laba. Veikta biotopu un vaskulāro augu sugu inventarizācija pēc transektu metodes – sistemātiski izstaigājot teritoriju, reģistrējot tajā konstatētās augu sugas un aprakstot esošos biotopus, veikta arī fotofiksācija. Pievērsta uzmanība aizsargājamu biotopu un augu sugu konstatēšanai.

Biotopi identificēti pēc saraksta un pazīmēm *Latvijas Biotopu klasifikatorā* (I. Kabucis (red.), 96. lpp. 2001., Rīga) ar papildinājumiem (www.daba.gov.lv/upload/File/.../P_ERAF_IADT-e_V_biotopu_klasif.xls), kā arī vērtēti atbilstoši

Eiropas Savienības nozīmes aizsargājamo biotopu noteikšanas rokasgrāmatai (2. precizētais izdevums) „*Eiropas Savienības aizsargājамie biotopi Latvijā*”, (A. Auniņš (red.) 2013., Rīga). Augu sugas identificētas saskaņā ar Latvijas augu noteicējiem un floru.

Augu sugas un biotopi

Apsekotajā teritorijā biotopu dažādība ir maza, lielāko platību aizņem skrajās vai viduvēji saslēgtas jauna vai vidēja vecuma priedes mežaudzes ar dažāda lieluma un konfigurācijas atvērumiem vainagu klājā (lauces, pārvietošanās koridori, nolauzti koki) (2., 3. att.). Teritorijas ziemeļaustrumu malā ir bezmeža platība – neapsaimniekots zālājs, kas izveidojies bijušā, tagad neapstrādātā lauksaimniecības zemē (4. att.). Teritoriju caurauž dažāda platuma ruderālu biotopu joslas (takas, nelieli ceļi) (5. att.).



2. att. Priežu lāns, vidēja vecuma audze



3. att. Priežu lāns, jaunaudze

Teritorijā konstatēti šādi biotopi: lielāko platību aizņem priežu lāns (F.1.1.3.¹), vietām ar priežu mētrāja (F.1.1.2.) iezīmēm, kokaudzē nereti ir vainagu atvērumi, vairākās vietās ir nolauzti koki, kritālas un stāvoši sausokņi. Joslā gar Zeltēnes ielu tiek izcirsts pamežs un paauga. Priežu vitalitāte ir viduvēja, tās samērā vāji atzarojas.

Koku stāvs: vainagu slēgums nevienmērīgs, no 0,4-0,7, valdošā suga priede *Pinus sylvestris*, jaunaudzes vecuma un vidēja vecuma koki,niecīgā piejaukumā atsevišķi bērzi *Betula pendula* un blīgznas *Salix caprea*. Krūmi: krūmi aug retināti, ir atsevišķi krūklī *Frangula alnus*, pīlādži *Sorbus aucuparia*, blīgznas, vērenes *Ribes alpinum*, ļoti reti sastopami kadiķi *Juniperus communis*. Atjaunojas: atsevišķas apses *Populus tremula*, bērzi, ozoli *Quercus robur*; priede atjaunojas retumis. Zemsedze: projektīvais segums 70-80%, sugu sastāvs ir priežu mežiem neraksturīgs, dominē meža laucēm un traucētām mežaudzēm raksturīgās sugas, galvenokārt – graudzāles: valdošās sugas ir parastā smilga *Agrostis tenuis*, parastā smaržzāle *Anthoxanthum odoratum*, pļavas nārbulis *Melampyrum pratense*, smiltāju grīslis *Carex arenaria*, liektā sariņsmilga *Lerchenfeldia flexuosa*, vietām mozaīkveidā arī avene *Rubus idaeus*. Mazākā skaitā nereti sastopama mīkstā madara *Galium mollugo*, pūkainā zemzālīte *Luzula pilosa*, birtālas veronika *Veronica chamaedrys*, dzeloņainā ozolpārpde *Dryopteris carthusiana*, mūra mežsalāti *Mycelis muralis*, trejdzīslu mēringia *Moehringia trinervia*, pļavas kosa *Equisetum pratense*, Rivina vijolīte *Viola riviniana*, zaķskābene *Oxalis acetosella*, kā arī tādas atklātu lauku un zālāju sugas kā parastā skābene *Rumex acetosa*, pēterpoga *Knautia arvensis*, dziedniecības asinszāle *Hypericum officinale*; no piejūras priežu mežiem raksturīgām sugām tikai vietām un tikai atsevišķiem eksemplāriem sastopami: sila virsis *Calluna vulgaris*, brūklene *Vaccinium myrtillus*, tumšsarkanā dzeguzene *Epipactis atrorubens*, dziedniecības veronika *Veronica officinalis*. Tātad, zemsedzē iztrūkst daudzu piejūras priežu mežiem raksturīgu vaskulāro augu sugu, turklāt pilnībā neatbilstošs ir dominējošo sugu sastāvs. Sūnas: sūnu segums 20-30%, dominē Šrēbera rūsa *Pleurozium schreberi*, sastop arī slotiņu divzobi *Dicranum scoparium*, īsvācelītes *Brahytegium sp.*, parasto spuraini *Rhytidiadelphus squarrosus*, retāk – spīdīgo stāvaini *Hylocomium splendens*.

¹ Šeit un turpmāk – biotopa kods Latvijas biotopu klasifikatorā.

Teritorijas ziemeļaustrumu malā ir bezmeža platība, kurā ir ruderalizēts slotiņu cietas/kamolzāles augstzālājs – Nitrofila augstzāļu sabiedrība (E.5.1.) ar biezu zelmeni, kurā dominē kamolzāle *Dactylis glomerata* un slotiņu cietas *Calamagrostis epi-*



4. att. Ruderalizēts augstzālājs



5. att. Meža zemsedzē iebraukts ceļš

geios, subdominanti ir podagras gārša *Aegopodium podagraria*, ciņusmilga *Deschampsia caespitosa*, vietām – ložņu vārpata *Elytrigia repens*.

Teritorijā ir vairākas takas un nelieli meža ceļi ar ceļmalām, kas ir koridorveida ruderali biotopi (K.5.).

Teritorijā ir parastas un Latvijā izplatītas vaskulāro augu sugas, nav konstatēta neviena reta vai īpaši aizsargājama augu suga; augu sugu daudzveidība ir neliela.

Teritorijā nav lielu dimensiju, ainaviski izteiksmīgu vai citādi savdabīgu koku.

Dabas datu pārvaldības sistēmā „Ozols” daļā apsektās teritorijas ir iezīmēta Eiropas nozīmes īpaši aizsargājama biotopa *Mežainas piejūras kāpas* (biotopa kods 2180²) platība, kas ir kā neliela margināla josla šajā apkārtnē iezīmētā ĪAB *Mežainu piejūras kāpu* masīva malā (iezīmētā masīva galvenā platība atrodas dienvidaustrumos no apsektotā zemesīpašuma). Uzskatu, ka ĪAB platība apsektajā teritorijā ir iezīmēta neobjektīvi, un īpašumā Zeltēnes ielā 6 iezīmētais poligons neatbilst ĪAB *Mežainas piejūras kāpas* statusam. Kaut arī īpašumā iezīmētajā platībā cilmiežiem ir atbilstoša nogulumu ģenēze, pārējie kvantitatīvie un kvalitatīvie biotopa atbilstības kritēriji šajā platībā absolūti nesasniedz nepieciešamo ĪAB kvalitātes sliekšni (ir neatbilstošs reljefs, iztrūkst praktiski visas ĪAB raksturojošās zemsedzes sugas, nav konstatēta neviena lietussargsuga jeb tipiskā suga, platība ir cilvēka ilgstoši ietekmēta un ruderalizēta). ĪAB *Mežainas piejūras kāpas* poligona, kas iezīmēts dienvidaustrumos no īpašuma Zeltēnes iela 6, robeža, mūsdiā, atrodas Zeltēnes ielas dienvidaustrumu pusē, bet marginālā josla Zeltēnes ielas ziemeļrietumu pusē iezīmēta nepareizi.

Plānoto darbību iespējamā ietekme

Teritorijā plānotās darbības – platības sadalīšana vairākās vienībās un mazstāvu dzīvojamās apbūves (vasarnīcas ar palīgēkām) veidošana tajās, ja tiks ievēroti Pāvilostas teritorijas plānojumā paredzētie nosacījumi (t.sk. – lielā platībā saglabāt teritorijai raksturīgo priežu mežu ar dabīgo meža zemsedzi u.c.), ir pieļaujamas, šīs darbības būtiski neietekmēs biotopu sastāvu un kvalitāti teritorijā un apkārtnē, kā arī neietekmēs biotopu, augu sugu un ainavu dažādību un kvalitāti apkārtnē; paredzams, ka ainavas kvalitāte teritorijā uzlabosies, kā arī mazināsies teritorijas un tuvākās apkārtnes ruderalizācija.

² ES aizsargājamā biotopa četrpārpus kods

Secinājumi un ieteikumi apsaimniekošanai

- Zemesīpašuma teritorijā ~80% no platības aizņem antropogēni ietekmēti meža biotopi, ~20% aizņem antropogēni pārveidoti biotopi.
- Biotopu dažādība teritorijā ir maza, vaskulāro augu sugu dažādība ir neliela.
- Dabas datu bāzē „Ozols” ~40% no zemesīpašuma teritorijas ir iezīmēta kā ES ĪAB *Mežainas piejūras kāpas* (biotopa kods 2180). Pēc teritorijas apsekošanas ir secināts, ka teritorijā iezīmētā ĪAB platība neatbilst ĪAB statusam.
- Teritorijā nav konstatētas īpaši aizsargājamas vai retu vaskulāro augu sugu dzīvotnes. Nav konstatēti aizsardzības statusam atbilstoši koki. tomēr, „
- Teritorija ir nesakopta un ruderalizēta, ainavas kvalitāte ir viduvēja/zema.
- Teritorijā ir pieļaujamās paredzētās darbības, ja, tās veicot, tiks ievēroti Pāvilostas teritorijas plānojumā paredzētie nosacījumi.
- Ieteikums. Plānojot būvniecību, vēlams pēc iespējas saglabāt lielākās un vitālākās priedes.
- Ieteikums. Ja ruderalizētā zālāja biotopa platība netiek transformēta, šo platību, zālāja kvalitātes uzlabošanai, ieteicams regulāri (vismaz vienu reizi sezonā) pļaut, nopļauto masu aizvācot, tā ilgtermiņā veidojot iespējami dabīgāku zālāju.
- Ieteikums. Teritorijā konstatēts rūsgano meža skudru pūznis. Ja paredzams, ka plānoto būvdarbu laikā tas var tikt apdraudēts, ieteicams pūzni pārvietot uz kāpu mežu Zeltēnes ielas pretējā pusē.

16.10.2020.

Māris Laiviņš,

*Eksperta sertifikāts Nr. 004, derīgs līdz 30.05.2023.;
izsniegts par biotopu grupu: meži un virsāji, zālāji,
jūras piekraste, par sugu grupu: vaskulārie augi.*

Izmantotie avoti:

Anon. 2010. Ministru kabineta noteikumi Nr. 925, Rīgā 2010.gada 30.septembrī „*Sugu un biotopu aizsardzības jomas ekspertu atzinuma saturs un tajā ietvertās minimālās prasības*”.

Anon 2013. Ministru kabineta noteikumi Nr. 325, Rīgā 2013. gada 18. jūnijā “*Noteikumi par īpaši aizsargājamo sugu un ierobežoti izmantojamo īpaši aizsargājamo sugu sarakstu*”.

Anon. 2017. Ministru kabineta noteikumi Nr. 350, Rīgā 2017. gada 20. jūnijā “*Noteikumi par īpaši aizsargājamo biotopu veidu sarakstu*”.

Andrušaitis G. (red.) **2003.** *Latvijas Sarkanā grāmata. Vaskulārie augi.* Rīga, 3:1–691.

Auniņš A. (red.) **2013.** *Eiropas Savienības aizsargājamie biotopi Latvijā. Noteikšanas rokasgrāmata. 2. precizēts izdevums.* Latvijas Dabas Fonds, Rīga, 360 lpp.

Gavrilova Ģ., Šulcs V. 1999. Latvijas vaskulāro augu flora. Taksonu saraksts. Rīga: Latvijas Akad. b-ka. 135 lpp.

Kabucis I. (red.) **2001.** *Latvijas Biotopu klasifikators.* Rīga, 96 lpp.

Ramans K., Zelčs V. 1995. Fizioģeogrāfiskā rajonēšana. *Enciklopēdija Latvijas Daba* 2:74–76.

Strautnieks I. 1997. Piemares līdzenums. *Enciklopēdija Latvijas Daba* 4:122-123. Preses nams, Rīga.

www.ozols.daba.gov.lv www.vidm.gov.lv www.raplm.gov.lv
www.daba.gov.lv www.latvijasdaba.lv www.kartes.lgia.gov.lv/karte/
www.daba.gov.lv/upload/File/DOC/P_ERAf_IADT-e_V_biotopu_klasif.xls

Šis dokuments ir parakstīts ar drošu elektronisko parakstu.